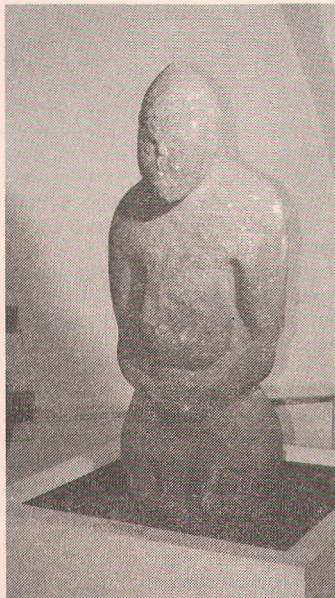


# Готовы поистратиться на бабу

Строительство экспозиции «Слово о полку Игореве» в музее-заповеднике и теперь, спустя двадцать два года с ее открытия, кажется большой смелостью.

Как передать дух столь далекой эпохи, где взять экспонаты, чтобы воссоздать дыхание XII века? Без подлинных вещей такая тонкая материя, как дух времени, даже опытным музейщикам не покорится. Поиск шел по всем музеям России. Один из самых древних подлинных экспонатов – половецкая баба – прибыл из Государственного исторического музея. Она изображает воина в шлеме, держащего в руках ритуальную чашу. Полагают, что древние культовые деревянные скульптуры изображали реальных людей. Особенно распространены они были на юге России.

В XVII веке половецких баб начала уничтожать Церковь в борьбе за чистоту веры. А в XIX веке, как и все исчезающее, они привлекли внимание археологов. Половецких баб начали собирать. Известны даже курьезные случаи того



времени. Возвращаясь из экспедиции, один столичный археолог послал телеграмму коллегам: «Еду обратно, поистратился на баб». До наших дней из тысяч скульптур дожили лишь десятки. Остались по-

ловецкие бабы на Украине, но приезд их в Россию маловероятен. В Воронеже половецкие бабы установлены во дворе музея, на открытой площадке. В последние годы возникло странное поклонение – к их подножию жители возлагают цветы. В общем, половецкие бабы хоть и имеют солидный возраст, но весьма почитаемы.

И теперь Государственный исторический музей забирает бесценный экспонат домой – он потребовался для строительства новой выставки. Конечно, наше «Слово о полку Игореве» после ее отъезда не закроется, но часть той самой тонкой материи – духа эпохи – экспозиция утратит. Как же быть? Начавшие поиски музейщики, к своему немалому удивлению, получили интересную информацию – предметы эпохи Древней Руси, аналогичные половецкой бабе, могут находиться в частных коллекциях. Теперь у них появилась слабая надежда – вдруг кто-нибудь знает нужный адрес.

**Марина ШИМАНСКАЯ.**