

Последний советский

НЕПОСТРОЕННЫЙ ЯРОСЛАВЛЬ

В основе этих заметок – очередная беседа корреспондента «Северного края» с архитектором Натальей Сапрыкиной, автором недавно вышедшей книги «Советская архитектура Ярославля. Реальность и виртуальность». Мы говорим о последнем генеральном плане развития города советских времен. Плане-долгителе. Его утвердили в 1971 году с расчетом на то, что он будет определять перспективу города до 2000 года: срок и так необычно большой, а он прослужил Ярославлю еще дольше – вплоть до 2006 года.

План исходил из того, что к 2000 году в городе будет жить 700 тысяч человек. Но не случилось, правда, не по вине проектировщиков. Кто бы мог подумать, что в стране произойдут социальные сдвиги такого масштаба, что перестанет существовать само государство – Советский Союз, изменится общественный строй со всеми вытекающими отсюда последствиями.

Однако что интересно: предчувствие надвигающихся крупных перемен в генеральном плане 1971 года тем не менее очень заметно.

1970-е и последующие за ними годы – это время экспериментов в проектировании и строительстве, отмечает Наталья Сапрыкина. То, что вчера еще было нельзя, стало допустимо. Пусть в рамках очередных установок партии и правительства, но у архитекторов появились новые возможности, основанные, с одной стороны, на преемственности как непреходящей ценности и с другой – на прогрессивных методах стандартизации и типизации, связанных с развивающейся индустриальной базой строительства. Так происходило во всей стране, и в Ярославле тоже.

Основываясь на том, что городу суждено, как и прежде, развиваться вдоль Волги и Которосли, намечалась дальнейшая расчистка берегов с созданием новых выходов к ним. Именно по этому плану вскоре вышел к Волге проспект Ленина – в створе его появилась новая площадь со зданием ЦНТИ. А на Которосли был построен новый участок набережной – от Московского проспекта до проспекта Толбухина. План намечал воссоздание самобытного силуэта города, претерпевшего значительные утраты от сноса многочисленных церквей, предусмотрев здания такой этажности, каких в Ярославле еще не строили. В план закладывались разные способы зрительной связи новых районов с историческим центром: так был выбран масштаб современной застройки Заволжского района, расстановка там высотных доминант и т. д.

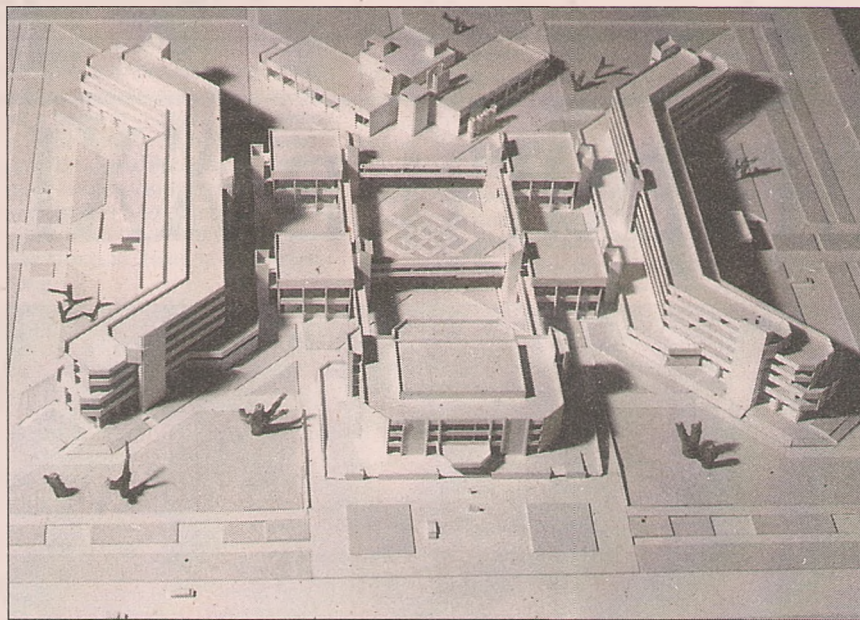
Вспомнили, что Ярославль-исторический ценится системой замечательных старинных площадей, так по ходу реализации этого плана появились новые площади с мощными, крупными ансамблями, без которых сейчас Ярославль представить уже невозможно: площадь Юности, реконструированная Советская площадь со зданием обкома КПСС (сейчас – администрация области), площадь у Красного спуска с ансамблем речного вокзала.

Все, правда, происходило очень непросто. Нынешнему «Белому дому» предшествовало несколько вариантов, многими в городе с болью был воспринят снос старой застройки вдоль улицы Андропова, которая оказалась в его тылах. Еще более драматично вписывался в исторические кварталы ТЮЗ. Красные дома перед ним, в том числе спроектированные архитектором Саренко, были снесены чуть ли не за одну ночь волевым решением. Узвязать ТЮЗ с существующей застройкой, по замыслу архитекторов,

должна была вставшая рядом 16-этажка. Но не увязала. По словам Натальи Сапрыкиной, город столкнулся с парадоксом. Площадь Юности оказалась маловата для здания ТЮЗа, а для окружающей исторической

развивающегося рядом Института микроэлектроники Академии наук СССР, позволял собрать вместе разбросанные по всему городу учебные здания.

Эскизным проектом 1974 года предполагалось разместить его вдоль берега Волги. Для этого планировался снос значительной части малоэтажной, в основном частной застройки вдоль Тверицкой набережной и по улице Стопани, строительство здесь 12-, 14-этажных зданий: научно-исследовательских и учебных корпусов, общежитий, блока культурно-бытового обслуживания. Тут же должен был встать спорткомплекс с выходом к воде, стадион.



Макет комплекса Демидовского университета (последний вариант, вид с Волги).

Проект гостиницы «Чайка» с концертным залом.

застройки слишком большой. Сейчас очевидно: здание здесь должно было быть более камерным. Видимо, под готовое решение просто нашли не ту площадку.

«Нажим» властей, проявленный в этой и других спорных ситуациях, связанных с новым строительством, вызвал ответную реакцию общественности. Многие в Ярославле и сейчас помнят беспрецедентное по резкости собрание интеллигенции в Доме художника. Начавшаяся реконструкция центра подверглась уничтожительной критике вместе с архитектурно-градостроительной политикой в целом. Одним из результатов этого собрания можно считать то, что наступление крупномасштабной застройки к историческому ядру города было остановлено. Шла разработка проекта охранных зон. Старая часть улицы Свободы, уже приговоренная под снос вплоть до Знаменской башни, была сохранена.

Остался нереализованным и проект самого большого в городе универмага, который планировалось построить на месте нынешнего Ring-отеля и «Макдоналдса» – формально потому, что он тоже не встретил поддержки населения. На самом деле просто не нашлось средств: в бурно развивающихся Брагине, Заволжье оставались микрорайоны, где вообще не было никакой торговли.

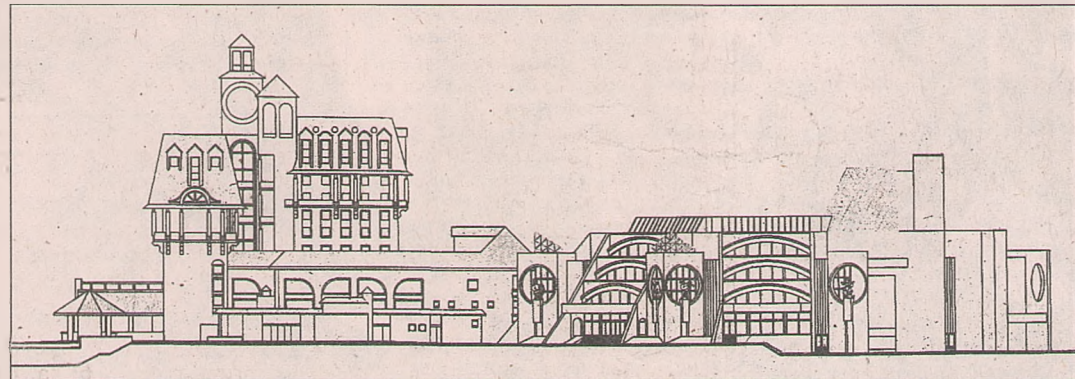
Одним из крупнейших градостроительных ансамблей, задуманных по этому плану, должен был стать университетский комплекс в Заволжском районе. Размах, с которым он проектировался, открывал перед Демидовским университетом перспективы кузницы кадров для новейших отраслей науки всей страны, высоких технологий, не уступающих мировому уровню, в том числе для

но больничное здание и несколько позже – здание поликлиники.

За что власти города боролись до конца, так это за строительство жилья, масштабы и содержание которого по генеральному плану были внушительными как никогда.

Самой большой строительной площадкой в городе стал Северный жилой район. Он превратился в экспериментальную площадку для освоения новых серий домов, организации новой жилой среды. Ведущая проектная организация страны – Центральный научно-исследовательский и проектный институт градостроительства (Москва) – держал

Брагино под постоянным вниманием: руководители института, архитекторы, главы министерств и ведомств были тут частыми гостями, проводили в Ярославле общесоюзные и региональные конференции, семинары, симпозиумы. Особо был выделен одиннадцатый микрорайон, которому предстояло стать образцово-показательным. В его проектировании стремились к сохранению разумной простоты центра города,



Позже возник, как пишут в официальных документах, «ряд градостроительных и экономических ограничений», и через два года появился новый вариант проекта университетского городка. Он теперь был развернут перпендикулярно набережной, вглубь и уже мало затрагивал существующие жилые домики. Снос минимальный, городу это выгоднее, а Тверицкая набережная вообще оставалась в первоначальном виде.

Реально же из всего задуманного оказалось построено только корпус физико-математического факультета, архитектура которого претерпела значительные изменения по сравнению с первоначально задуманным величием, все получилось достаточно усредненным. Плюс типовое девятиэтажное общежитие.

Приближались суровые перестроечные времена. На дальних подступах к ним претерпел значительные изменения и первоначальный замысел крупного лечебного комплекса завода дизельной аппаратуры. По проекту он представлял собой пятиэтажный лечебный корпус, инфекционное, красивое благоустройство с беседками, площадками для волейбола и настольного тенниса, плескательным бассейном для восстановительного лечения и т. п. Все это связывали подземные транспортные галереи.

В действительности же удалось построить только од-

курсов русского языка международного молодежного лагеря «Ростов Великий». Но ситуация изменилась, и сейчас там строится жилой комплекс «Московская слобода». Тогда же запроектировали новое здание автовокзала, построенное только сейчас.

Завершить череду внушительных, парадных зданий на въезде в город со стороны Москвы предстояло гостинице «Чайка». Первый ее вариант признали слишком масштабным рядом с открывающейся панорамой Спасского монастыря, и строительство остановили. Второй вариант – увяз в многочисленных согласованиях. Остались руины, которые, увы, до сих пор у всех на виду. Не осуществлен и проект концертного зала, который должен был встать почти встык с гостиницей на правом берегу Которосли.

Не все, намеченное по генеральному плану 1971 года, реализовано и в центре. На углу Советской и Республиканской улиц намечалось строительство гостиницы на 500 мест. Планировалась реконструкция клуба «Гигант» с большой пристройкой к нему. Пединституту обещали еще один корпус в пойме Которосли – семиэтажный, со спортивным и актовым залами. По этому же плану был задуман мост в районе Нижнего острова, а для подъездов к нему и разгрузки Московского проспекта – Карабулинская развязка.

Ничего этого не получилось, но жилье строили, и много. Ведь именно по этому пла-

созданию крупных ансамблей, которые могли бы «держат» всю застройку, задумали в нем внутреннюю пешеходную улицу (своеобразную зону отдыха), красивые детские площадки, бульвары. Широко пропагандировался Ярославский градостроительный договор, объединивший усилия властей, проектировщиков, строителей, предприятий стройиндустрии и строительных материалов и т. д.

Но опять же не все удалось довести до конца. Экспериментов оказалось слишком много, что-то было реализовано небрежно, что-то осталось только на бумаге. Сегодня эта часть Брагино немногим отличается от других.

И все-таки следов реализации последнего советского генерального плана в Ярославле можно отыскать много. Именно по нему оформлены въезды в город: со стороны Тутаева на Ленинградском проспекте и со стороны Москвы – на улице Калинина встали 16-этажные дома, которые остаются самыми высокими в Ярославле. Как крупный градостроительный комплекс, состоящий из целого ряда ансамблей, застраивался Московский проспект. Одно за другим поднимались здесь всем известные сейчас здание Фрунзенской районной администрации, главный корпус политехнического института, дом с магазином «Кооператор». На пересечении Московского проспекта и улицы Слепнева должен был появиться 14-этажный гостиничный корпус учебных

ну 1971 года практически с нуля выросли не только Северный, но и Заволжский районы, без которых сегодня представить себе город просто невозможно.

На социальную культуру денег не давали. В новых микрорайонах почти не строили магазинов, люди везли тяжелые сумки из центра. Но строили крупные зеленые массивы (парк НПЗ, парк моторного завода, парк имени 30-летия Победы между улицами Дзержинского и Панина и др.), разбивали новые скверы.

В городе была реализована новая транспортная схема. В Брагино пошли трамваи и троллейбусы. Именно в то время осуществлено строительство и реконструкция всем известных сегодня путепроводов, без которых Ярославль просто бы задохнулся: Добрынинский, на улице Городской вал, Большой Федоровской. В плане стояло строительство трамвайного и троллейбусного депо – к сожалению, это и многое другое пришлось отложить на многие годы.

В связи с переменами в стране генеральный план развития города несколько раз корректировался, приспосабливая город к новым политическим и экономическим условиям, к новым законам. Пока, наконец, его не сменил новый генеральный план, принятый в 2006 году. Но о том, что было, о чем мечталось раньше, тоже помнить нужно. Полезно и интересно.

Татьяна ЕГОРОВА.