

Самые прочные сети

ЭНЕРГЕТИКА

Если экономику страны сравнить с живым организмом, то электроэнергетика в ее составе — это кровеносная система. Останется, застынет «кровь в жилах», и встанут заводы.

Непрерывно вырабатывающие «кровь» электростанции будут в нашем сравнении «селезенкой», «костным мозгом», другими кроветворными органами, а обеспечивающее движение «крови» внутри тела электросетевое хозяйство, состоящее из подстанций и линий электропередачи, — это «сердце» и «сосуды» нашей экономики.

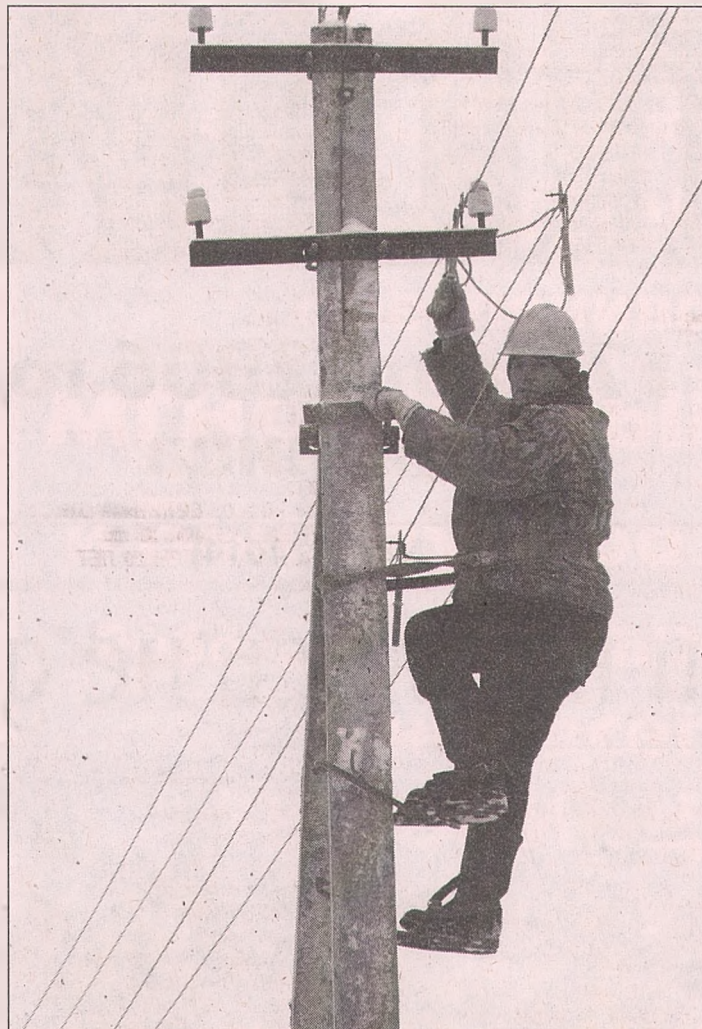
Крупные жилы — «вены» и «артерии» — сравним с магистральными линиями напряжением 500, 750 и более тысяч вольт, проходящими через все тело страны и доносящими энергию жизни до каждого органа. Они управляются «головным мозгом», то есть федеральными руководящими органами единой энергосистемы страны.

«Сосуды» помелче (220 киловольт (кВ)) — основные внутри- и межрегиональные «кровоотки» — с начала нынешнего года также переданы в ведение федеральных структур.

«Капиллярами», питающими каждую «живую клеточку», каждый большой завод и маленький поселок, являются сети 110, 35, 10, 6 и 0,4 кВ. Их работу всегда организовывали региональные энергосистемы. И именно о них наш сегодняшний рассказ.

Если конкретнее, то о филиале «Ярославские электрические сети» ОАО «Ярэнерго». Повод для рассказа более чем серьезный — 75 лет с момента создания этого подразделения. Дата практически совпадает со временем начала индустриализации России, то есть с моментом появления той самой современной экономики страны, обеспечивать существование которой и призвана энергетика.

История электросетевого хозяйства Ярославской области началась в феврале 1931 года. Но была и предыстория. Она также совпадает со значимыми вехами в истории страны. Одна из них — план ГОЭЛРО, 85-летие которого отмечалось в конце прошлого года. Значение этого плана и его реализации для развития россий-



ской экономики неоспоримо. В связи с ним нельзя не вспомнить и о ярославском перенце эпохи массовой электрификации — Ляпинской котельной. Так вот, для электроснабжения ее строительной площадки еще в 1922 году была проложена первая в Ярославской губернии высоковольтная линия — 6 киловольт — от городской электростанции «Красный луч» (территория трамвайного депо на улице Победы).

Уходить еще глубже в предысторию нет смысла, там мы увидим лишь маломощные электросети, которые сродни нынешним системам энергообеспечения предприятий и зданий.

После постройки Ляпинской ГРЭС начало развиваться и сетевое хозяйство. Появились воздушные линии 35 кВ, подающие через соответствующие подстанции энергию на фабрики: «Красный Перевал», «Красные Ткачи» и «Красный Перекоп». От этих линий сделаны были ответвления 6 кВ,

идущие к менее крупным в те годы предприятиям типа «Лакраски», станции «Всполье» и другим. Сетевое хозяйство находилось тогда в ведении электроцеха ЯрГРЭС (Ляпинской котельной).

В связи с постоянно увеличивающимися объемами работ по эксплуатации уже существующих и строительству новых линий электропередачи и подстанций (а нужда в них только возрастала) в 1931 году было создано Ярославское районное отделение по эксплуатации сетей и подстанций с подчинением его управлению сетей и подстанций Ивановской области. (Административная реформа, напомним, за несколько лет до того ликвидировала Ярославскую губернию и включила ее территорию в состав Ивановской промышленной области).

В 1934 году в Ярославле появилось самостоятельное энергетическое предприятие — Ярэнергокомбинат. В его составе был организован ярослав-

ско-рыбинский район электрических сетей. Основной задачей деятельности нового подразделения стало строительство и эксплуатация сетевых объектов. В числе действующих тогда уже имелись линия 110 кВ Ярославль — Рыбинск протяженностью 77 км и девять подстанций 35 и 110 кВ, в том числе и обеспечивающая по сей день электроэнергией центр Ярославля подстанция 110 кВ «Северная».

Потом строились все новые линии электропередачи и подстанции, менялись названия сетевого предприятия, увеличивались территория охвата и объемы работ. Даже в годы военного лихолетья, несмотря на то, что до минимума сократился выпуск необходимого для электрификации оборудования, были построены несколько воздушных линий 110 кВ с подстанциями. С их помощью удалось объединить энергосистемы Ярославской, Ивановской и Горьковской областей. Именно так начала создаваться единая энергосистема страны.

Руководивший с 1945 по 1964 год сетевым предприятием Виктор Петрович Рогоцкий сделал немало для развития здесь рационализаторской и изобретательской работы, что позволило ярославским сете-

вые разработки ярославцев получили широкое распространение на электросетевых предприятиях по всей стране.

В 1966 году приказом отраслевого министра в составе «Ярэнерго» были созданы три сетевых предприятия — Ярославское, Рыбинское и Ростовское — со схемой эксплуатации электроустановок по территориальному принципу. Ярославские электрические сети сейчас являются не только старейшим, но и крупнейшим электросетевым предприятием региона по объему выполняемых работ.

О сегодняшнем дне сетевого предприятия, о достижениях и успехах последних лет мы попросили рассказать главного инженера Ярославских электрических сетей Юрия Анатольевича Логанова. Вот что он сообщил:

— За последние пять лет были введены в работу несколько новых подстанций. В их числе подстанции «Троллейбусное депо», «Ярцево» и «Перевал». Включение этих подстанций позволит обеспечить дальнейшее развитие районов Ярославля на достаточно длительную перспективу и повысить надежность энергоснабжения потребителей. Реконструированы подстанции «Институтская» во Фрунзенском

районе (установлены два новых трансформатора на 40 мегавольтампера) и «Северная» в Ленинском (здесь появились два новых трансформатора на 63 мегавольтампера). Последние теперь является одной из самых передовых в техническом оснащении подстанций.

Успех достигнут благодаря самоотверженному труду персонала технических служб. Особо отметим результативную работу начальника службы Евгения Игоревича Вилкова, начальника службы релейной защиты Сергея Эдвардовича Мороза, начальника службы линий Валерия Ивановича Натря-

сина и начальника производственно-технического отдела Владимира Сергеевича Болбаса. В памятные всем недавние еще суровые морозы вышла из строя подстанция, принадлежавшая, кстати, не нам, а фабрике «Красные Ткачи», от работы которой зависит не только электрообеспечение, но и теплоснабжение крупного поселка (она питает несколько котельных). Наши сотрудники помогли фабричным энергетикам в восстановлении подстанции. А ведь людям приходилось работать в непростых погодных условиях: температура воздуха доходила до минус тридцати градусов, и ликвидация аварии заняла почти сутки.

Следует сказать и о реализации программы «Уличное освещение», направленной на улучшение жизни в сельской глубинке. Светлее стало уже во многих селах Ярославской области, и работа не останавливается. Освещение сельских улиц продолжится.

В ближайших наших перспективах — продолжение реализации принятой совместно с мэрией Ярославля городской программы развития электрических сетей на территории областного центра, рассчитанной до 2010 года. Будет построена новая воздушная линия 110 кВ от подстанции «Чайка» к подстанции «Ярцево». На следующий год запланировано включение новой подстанции «Сокол», которая обеспечит энергией новый район массовой застройки во Фрунзенском районе, в Заволжье появится подстанция «Академическая». Продолжится реконструкция подстанций «Полиграф», «Брагино», «НПЗ», «Урожай» и многих других.

Для выполнения всех грандиозных задач, стоящих перед нами, важным является целенаправленная кадровая работа. В первую очередь, с главными поставщиками кадров для нашего предприятия — Ивановским энергетическим университетом и Ивановским же энергетическим колледжем. Расширяем сотрудничество с ярославскими учебными заведениями, готовящими специалистов по договору с нами — это Рыбинская авиационная академия, Ярославский автомобильный техникум, технические училища № 7 и № 26 города Ярославля.

Нашим специалистам, я уверен, по плечу все стоящие перед нами задачи.

Семен АВДЕЕВ

СПРАВКА ГОСУДАРСТВЕННОГО АРХИВА ЯРОСЛАВСКОЙ ОБЛАСТИ

«В протоколе соглашения о передаче Ярославской государственной районной электрической станции управлению сетей и подстанций Иваново-Вознесенской ГЭС сетей и подстанций, находящихся в эксплуатации ЯГРЭС, от 29 января 1931 года указано: «Передаче подлежат все находящиеся в ведении ЯГРЭС сети электропередачи напряжением 38000 вольт, 6600 вольт и 220 вольт, все понизительные подстанции, принадлежащие ЯГРЭС и находящиеся в эксплуатации ... Управление сетей и подстанций Иваново-Вознесенской ГЭС вступает в административное и оперативное управление эксплуатацией сетей и подстанций с 1 февраля с. г.»

Основание: ф. Р-2509, оп. 1, д. 19, л. 59».

викам быть первыми во внедрении целого ряда технических новшеств. Был разработан метод работ по ремонту деревянных опор 110 кВ без снятия напряжения. Ярославские электрические сети (так они назывались с 1946 года) первыми в стране изготовили и использовали железобетонные основания для деревянных опор высоковольтных линий 35 — 110 кВ. За разработку и внедрение в эксплуатацию лазов для подъема на железобетонные опоры и некоторых других технических новшеств рационализаторы предприятия удостоились наград ВДНХ. А новаторс-

кие разработки ярославцев получили широкое распространение на электросетевых предприятиях по всей стране.

В 1966 году приказом отраслевого министра в составе «Ярэнерго» были созданы три сетевых предприятия — Ярославское, Рыбинское и Ростовское — со схемой эксплуатации электроустановок по территориальному принципу. Ярославские электрические сети сейчас являются не только старейшим, но и крупнейшим электросетевым предприятием региона по объему выполняемых работ.