



ЖИВОПИСНЫЙ ПРОМЫСЕЛ РОСТОВА ВЕЛИКОГО

Зародившийся в Ростове Великом во второй половине XVIII в. кустарный промысел расписной эмали в 1918 году приобрел статус производства. В этом году фабрика «Ростовская финифть», где бережно хранят секреты старинного промысла, празднует свой 100-летний юбилей.

Текст: Наталья Виноградова



Валерий Бурдин

директор ЗАО «Фабрика «Ростовская финифть»»

К большому юбилею у предприятия накоплен немалый опыт. Здесь работают в нескольких направлениях: уникальная посуда, культовые предметы православия, ювелирные украшения, корпоративные подарки и сувениры, изделия, выполненные по индивидуальному заказам. В ассортименте ювелирных украшений «Фабрики «Ростовская финифть»» разнообразие форм и цветовых палитр: от знакомых нежно-цветочных в кружевном филигранном обрамлении, до модных в ультра-яркой палитре, в строгой лаконичной форме. Фабрика участвует в международных выставках в России и за рубежом. «Ювелирная мода развивается, ничто не стоит на месте. Оцениваем рынок, куда нам двигаться, — рассказывает Валерий Бурдин. — Корпоративный сегмент достаточно серьезный. Делаем корпоративные подарки и сувениры, сотрудничаем с крупными заказчиками: Администрация Президента, Совет Федерации, Государственная Дума РФ, которые приобретают нашу продукцию для подарочных фондов. Но и любой желающий может приобрести наши изделия в фирменных магазинах предприятия. Сегодня открыты шесть: в Ростове Великом, Ярославле, Санкт-Петербурге, Москве, Твери, Нижнем Новгороде. Пока наша продукция представлена только в ЦФО, но мы планируем расширять границы. В перспективе — открытие магазинов в Вологде, Туле, Воронеже, Казани. Бренд «Ростовская финифть» мировой, его знают и за границей. Сейчас активно ищем выход на зарубежные рынки. В советское время около 80% продукции уходило на экспорт, нам есть к чему стремиться. Ищем постоянных партнеров, планируем участвовать в нескольких международных выставках. Стараемся развивать оптовую сеть. Объемы производства каждый год увеличиваются, и останавливаться на достигнутом мы не собираемся».

Сегодня фабрика «Ростовская финифть» — это современное производство, в котором заняты около 150 человек. Самый большой — живописный участок, есть ювелирный, литейное производство и багетная мастерская. Все привыкли, что финифть изготавливается в металле, но она красиво смотрится в багете, в коже, камне, дереве, других материалах.

На фабрике нас встречает Наталья Конова — ведущая музеем фабрики «Ростовская финифть». Именно здесь начинается знакомство экскурсионных групп с производством. Кроме того, это хранилище широкого ассортимента изделий фабрики, собранных за много десятилетий мастерами предприятия.

«Ростов — мировой центр, где создают живописную эмаль, — рассказывает Наталья Конова. — Желающих этим заниматься немного — слишком трудоемкое и недешевое производство. Здесь используются дорогие материалы. Заготовки для финифти делают из медных листов. Под эмалью возможны три вида металла: медь, серебро и золото, другие эмаль не держат. Краски из разноцветного истертого в порошок стекла закупаем в Европе. У нас не используют вторичные материалы, нельзя снять эмаль и заново переплавить металл».

Главная изюминка ростовской финифти — ручной труд и не только художников и ювелиров. Он на всех этапах: вырезка основы, выковка металла, придание изделию выпуклой формы. Вы никогда не увидите плоской финифти. Она выстукивается вручную. Это снимает «напряжение металла», а в дальнейшем при обжиге снижает риск деформации.



Технология изготовления финифти

Из тонкого медного листа вырубается необходимая форма, которая выковывается определённым образом. Затем с двух сторон покрывается размолотой прозрачной и белой эмалью. Эмаль — это особый сплав стекла, окрашенного в разные цвета окислами металлов. Подготовленная таким образом пластина обжигается в муфельной печи при температуре 800°C. Получается «грунт», «холст» для письма художника. Затем поверхность пластины в несколько этапов расписывается цветными эмалями.

По художественному уровню изделий «Ростовская финифть» входит в **10**-ку лучших народных промыслов России



Пишут художники кисточками разных размеров. Самые маленькие не толще волоса называют «черкушки», ими делают тонкие прочерки



Живопись идет в несколько этапов. Первый – малевка-набросок

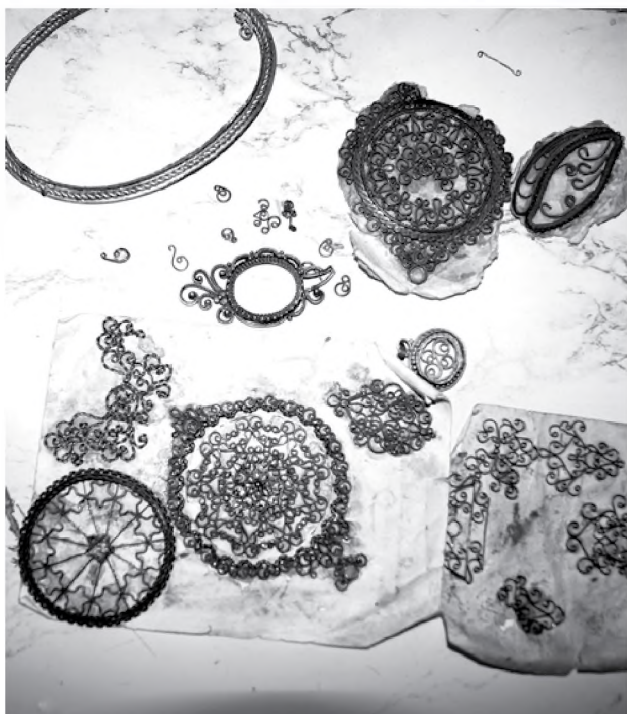
При обжиге рисунка масло выгорает, а краска (цветное стекло) вплавляется в стекло (эмаль), по которому рисовали. Живопись идет в несколько этапов, после каждого изделие обжигается в печи при температуре 800 градусов. Первый – малевка-набросок. Второй – прописка, где подчеркиваются мелкие детали, добавляется более насыщенный цвет. Третий – чаще всего последняя прописка, когда живописи придают тени, фон, подтенки, объем. Три этапа – это минимум. Чем больше обжигов, тем выше риск, что металл «устанет» и изделие будет испорчено. Это усложняет живопись, высший пилотаж у художников – написать икону, портрет в 3-4 прописки. Благодаря многократной прописке финишь обретает свои характерные качества: особую прозрачность, лучезарность и звучность красок, как бы светящихся изнутри.



**Финишь
в переводе с
греческого –
«блестящий,
лучезарный
камень»**

Живописный цех фабрики – творческая мастерская, где из-под кисточки живописцев по эмали, именно так называется профессия мастериц, выходят настоящие произведения искусства.

Пишут художники кисточками разных размеров. Самые маленькие, не толще волоса, называют «черкушки», ими делают тонкие прочерки. Технологически финишь большого размера сделать нельзя, поэтому пишут миниатюру. И краски используют особые из перемолотого в порошок стекла, в который, в начале работы, добавляют машинное масло. Краски «капризные» в зависимости от толщины нанесения могут меняться. Мастер должен чувствовать слой нанесения, чтобы получить необходимый цвет.



Местные ювелиры вручную собирают филигрань (скань) – ажурный металлический узор.

Местные ювелиры вручную собирают филигрань (скань) – ажурный металлический узор. Ее часто путают с финифтью, и хотя они давно срослись и стали, как родные, это не одно и то же. Медную или серебряную проволоку настригают кусочками, и каждый элемент – петельку или завиток скручивают вручную. Отсюда выражение филигранная работа, где нужно терпение и умение не только собрать эти завитки, но и сделать их одинаковыми, счет идет на сотни таких заготовок. Потом из мелких фрагментов набирают рисунок на бумагу, посыпают серебряным порошком и спаивают газовой горелкой. Дальше филигрань вычищают, полируют и вставляют финифть.

Филигрань – исчезающий вид производства, конкурировать ручной работе с машинами невозможно. С появлением 3D-принтеров модельное литье получило большой толчок к развитию. «Ростовская финифть» – современное производство, здесь оно тоже есть. Но любой желающий может купить в магазинах фабрики изделия и ручной ра-

боты: украшения, сувениры, или иконы, либо сделать на заказ настоящие произведения ювелирного искусства.

В работе живописцев и ювелиров главное – терпение и усидчивость. Она не для каждого, ее нужно любить. По словам Натальи Коновой, сюда можно попасть случайно, но остаться случайно – нет. Вероятно, поэтому на предприятии есть несколько династий мастеров во втором и третьем поколении.



Филигрань
(по-русски – скань, англ. filigree)
– это ажурный или напаянный
на металл узор из проволоки



Перносишь рисунок с картинки на эмаль и нужно передать воздух, живость, жизнь в цветке или натюрморте, создать на пластинке объем, пространство. Зацепилась кисточка за черточку, а дальше как кружево плетешь, разворачиваешь пространство.

Более 30 лет на фабрике работает живописец **Ирина Антоненкова**. Она пришла сюда после окончания школы миниатюрной живописи в Федоскино — единственном учебном заведении, где обучают специалистов росписи по эмали.

По ее признанию, можно в совершенстве освоить ремесло, но что-то создать может только творец. Это — состояние души.

Ирина несколько раз участвовала в интересных творческих проектах.

«В конкурсе «Молодые дарования» я делала жар-птицу для шкатулки. Придумала образ, воплотила его на маленькой пластинке размером 2x4 см. У жюри было много споров, у каждого ведь индивидуальное видение, но я сумела отстоять свое, получила диплом, а работа участвовала в выставке на ВДНХ, — вспоминает Ирина. — Был интересный интерьерный проект — оформление колонны финифтью на тему «Хозяйка медной горы» в переработке известных иллюстраций. У нас, художников, был шанс по-своему интерпретировать материал, внести новую цветовую гамму, пейзаж, окружение, рисунки интерьеров. Это было настоящее творчество».

По ее словам, целый день сидеть с кисточкой в руках и выписывать малейшие детали сюжета, каждый волосок, каждую черточку совсем не тяжело.

«Время летит незаметно. Когда интересно, любая работа увлекает, нет разницы большая она или маленькая, — рассказывает живописец. — Переносишь рисунок с картинки на эмаль и нужно передать воздух, живость, жизнь в цветке или натюрморте, создать на пластинке объем, пространство. Зацепилась кисточка за черточку, а дальше как кружево плетешь, разворачиваешь пространство. Нужно найти в себе искру, без этого не сделать ничего».



Сложное «огненное» занятие — пайка собранного изделия

На фабрике нам удалось заглянуть в каждый цех и воочию понаблюдать за созданием изделий.

На ювелирном участке в хрупких женских руках и кропотливая работа по сбору филигранный, и сложное «огненное» занятие — пайка собранного изделия. Медный рисунок выкладывают на бумаге, присыпают серебром в местах соединения проволоки и обжигают при помощи газовой горелки. Бумага сгорает и остается лишь ажурная паутинка для будущего изделия. Если не рассчитать температуру, можно всю свою работу превратить в золу.





Ювелир Светлана Станчишина работает на фабрике 12 лет. За это время она сотворила сотни, а может и тысячи изделий тончайшего металлического кружева от ювелирных украшений, до сувениров и посуды. Дело свое мастер любит, несмотря на то, что здесь требуется изрядная доля усидчивости и терпения. Ювелиры, как и живописцы, должны повторить рисунок, но уже в металле. По выкройкам, как у портных, сами выпиливают заготовки из металлических листов, нарезают проволоку по размерам, собирают, спаивают – все вручную. Светлана работает над ажур-



ным ковшом, и одновременно успевает собирать завитки для будущего кольца. Оно будет объемное. Когда ювелир его подготовит и спаяет, нужно выстучать молоточком, а потом каждый лепесток выгнуть и придать форму. Тогда получается нечто восхитительное.



Уникальное живописное искусство, идущее из глубины веков, продолжает жить на ростовской земле, меняется под влиянием времени благодаря мастерству местных ювелиров и живописцев.

В каждом изделии фабрики, будь то винтажный или созданный под влиянием современной моды экземпляр, хранится главное – душа мастера и тепло его рук.

Благодаря «хозяйке» музея при фабрике «Ростовская финифть» **Наталье Коновой**, в Ростове нам удалось узнать о древнем промысле и его сегодняшнем дне. Большой современный музейный зал хранит вековые традиции изготовления финифти.



«В нашем музее вас ждет знакомство с уникальными изделиями фабрики, изготовленными в разные годы её выдающимися художниками и ювелирами, тайны технологии создания финифти и быта мастерских XIX века, – рассказывает Наталья Конова. – Мастер-класс, который проведут наши художники, позволит желающим почувствовать себя мастерами росписи по эмали и собственноручно создать живописные миниатюры».

Посещение музея – по предварительной записи, тел. 8 (48536) 7- 49-21 или 8 915 988 99 16, также по электронной почте visit@podarok-finift.ru

