

КАК УЧЕСТЬ ВКЛАД КАЖДОГО

В нашей области успешно претворяется в жизнь федеральный закон «Об индивидуальном (персонифицированном) учете в системе обязательного пенсионного страхования».

Персонифицированный учет предполагает регистрацию граждан в Пенсионном фонде в качестве застрахованных лиц и открытие индивидуального лицевого счета, на котором отражаются сведения о застрахованном лице. Всего по области на сегодняшний день застраховано 1253 тысячи человек, в том числе 405 тысяч пенсионеров.

Территориальными управлениями ПФР ежегодно осуществляется сбор индивидуальных сведений о стаже, заработке (доходе) и начисленных страховых взносах за период работы после регистрации в системе обязательного пенсионного страхования. За прошедший 2002 год собрано более 942 тысячи индивидуальных сведений от 15,8 тысячи страхователей. Они в полном объеме занесены на лицевые счета.

С 1 января текущего года Пенсионный фонд приступил к сбору индивидуальных сведений за 2003 год.

Анализ поступлений страховых взносов за 2002 – 2003 гг. показывает отношение руководителей предприятий и организаций к своим работникам. 325 млн. рублей по состоянию на 1.01.2004 не перечислено страхователями в бюджет Пенсионного фонда по Ярославской области. Особое беспокойство вызывает образовавшаяся задолженность за организациями, производящими сельскохозяйственную продукцию, а также за предприятиями ЖКХ.

Мы считаем, что уплата страховых взносов – одно из наиболее важных, требующих пристального внимания направлений в работе отделения Пенсионного фонда РФ по Ярославской области. С 1 января 2002 года право на обязательное пенсионное страхование для назначения, перерасчета пенсии и инвестирования пенсионных накоплений застрахованное лицо может реализовать только в случае уплаты страховых взносов.

Территориальными органами Пенсионного фонда в адрес предприятий-должников направляются требования об уплате страховых взносов, приняты решения о передаче 257 исковых заявлений в суд.

Особо хочется отметить, что многое теперь зависит от самих застрахованных лиц: каждый работник имеет возможность контролировать уплаченные за него страховые взносы. Для этого застрахованное лицо имеет право получить у страхователя копии индивидуальных сведений и сверить эти данные с выпиской из индивидуального лицевого счета, которую мож-

но получить бесплатно один раз в год в районном управлении ПФР.

С 1 июля 2003 года Пенсионный фонд приступил к сбору необходимых для назначения пенсии сведений о трудовом стаже застрахованных лиц за все периоды их трудовой деятельности до 1 января 2002 года. В соответствии с действующим пенсионным законодательством ответственность по представлению сведений о стаже возложена на страхователей (администрацию организаций всех сфер и отраслей экономики независимо от формы собственности), у которых хранятся трудовые книжки лиц, работающих по найму. Активная работа по приему индивидуальных сведений о стаже проводится не только со страхователями, но и с той категорией граждан, кто в настоящее время состоит на учете в центрах занятости или является частным предпринимателем.

На сегодняшний день в территориальные органы Пенсионного фонда Ярославской области представлено более 437 тысяч индивидуальных сведений о трудовом стаже. Эти сведения будут отражены в индивидуальных лицевых счетах застрахованных лиц.

РЕАЛИЗАЦИЯ ПРАВА ЗАСТРАХОВАННЫХ ЛИЦ НА ВЫБОР ИНВЕСТИЦИОННОГО ПОРТФЕЛЯ (УПРАВЛЯЮЩЕЙ КОМПАНИИ)

Пенсионная реформа в 2003 году вывела на финансовый рынок почти полмиллиона ярославцев, передав им управление своими пенсионными накоплениями. Для реализации их права на выбор управляющей компании отделение, управления (отделы) ПФР провели определенную подготовительную работу. Для возникающих вопросов и ответов на них была открыта «прямая телефонная линия». В управлениях (отделах) ПФР были организованы автоматизированные рабочие места по приему заявлений от застрахованных лиц. Отделение заключило с 8 банками и 5 организациями соглашения о взаимном удостоверении подписей, чтобы у застрахованных лиц было больше возможностей для подачи заявлений. В отделении, управлениях (отделах) ПФР, трансфер-агентских центрах были оформлены стенды, на которых размещены материалы, разъясняющие порядок оформления заявления, список управляющих компаний, заключивших договоры доверительного управления средствами пенсионных накоплений с ПФР, их инвестиционные декларации. Порядок и время приема заявлений о выборе инвестиционного портфеля (управляющей компании) неоднократно публиковались в средствах массовой информации.

Получив от Пенсионного фонда Российской Федерации извещение о состоянии специальной

части индивидуального лицевого счета, застрахованные лица до 31 декабря 2003 года могли осуществлять выбор управляющей компании.

Первый этап формирования рынка услуг обязательного пенсионного страхования в области закончился тем, что лишь неболь-

шью будет информировать граждан о состоянии их лицевых счетов за 2003 год. Рейтинг управляющих компаний и негосударственных пенсионных фондов станет одним из главных учебных пособий для застрахованных лиц при реализации права на выбор управляющей компании.

шой и своевременностью уплаты страховых взносов в Пенсионный фонд, а также с достоверностью представленных организациями – страхователями сведений персонифицированного учета.

Из 80 тысяч работающих пенсионеров области более 62,5 тысячи обратились в органы Пенси-

Главное – забота о людях

В декабре 2003-го исполнилось два года работы отделения ПФР по Ярославской области в условиях Единой пенсионной службы. С 1 января 2002 года вступили в силу три основных закона, положенных в основу реформирования пенсионного обеспечения в стране. Это федеральные законы от 17.12.2001 № 173-ФЗ «О трудовых пенсиях в Российской Федерации», от 15.12.2001 № 166-ФЗ «О государственном пенсионном обеспечении в Российской Федерации» и от 15.12.2001 № 167-ФЗ «Об обязательном пенсионном страховании в Российской Федерации».

С первых дней пенсионной реформы отделение Пенсионного фонда РФ по Ярославской области наметило и реализует цели и задачи, призванные обеспечивать сопоставимость размера пенсии с размером заработной платы, возможности повышения выплат нынешним пенсионерам, учитывать пенсионные обязательства перед работающими.

шья часть жителей Ярославля и Ярославской области (1571 человек) подали в Пенсионный фонд РФ заявления о выборе инвестиционного портфеля (управляющей компании). Из 55 управляющих компаний они адресовали свои заявления 40 и выбрали 46 инвестиционных портфелей. Наибольшее число заявлений о выборе инвестиционного портфеля (управляющей компании) подали в следующие управляющие компании: ООО «Пенсионный резерв», ЗАО «Тройка диалог», ЗАО «Солид Менеджмент», ООО «РБ Эссет Менеджмент», ООО «Альфа Капитал», ООО «Капиталь».

Выбор управляющих компаний, негосударственных пенсионных фондов упростится в 2004 году, так как Пенсионный фонд РФ подписал соглашение о сотрудничестве с «Рейтинговым агентством Интерфакс», которое позволит создать систему объективных оценок деятельности управляющих компаний и негосударственных пенсионных фондов, работающих со средствами пенсионных накоплений. Первые оценки планируется получить к июлю 2004 года, то есть к тому сроку, когда Пенсионный фонд

ПЕРЕРАСЧЕТЫ, НАЗНАЧЕНИЯ...

На сегодняшний день 405 тысяч жителей области – пенсионеры. За истекший год районными управлениями Пенсионного фонда было назначено 21355 пенсий, в том числе 19996 трудовых в соответствии с федеральным законом «О трудовых пенсиях в Российской Федерации» и 1359 государственных, установленных в соответствии с федеральным законом «О государственном пенсионном обеспечении в Российской Федерации».

С 1 февраля, с 1 апреля, а затем с 1 августа 2003 года пенсии были проиндексированы в соответствии с постановлениями Правительства РФ.

В результате средний размер трудовой пенсии по старости с 1 августа 2003 года увеличился в среднем на 141 рубль и составил 1943 рубль.

Впервые в условиях страховой пенсионной системы в июне 2003 года был произведен перерасчет трудовых пенсий работающим пенсионерам с учетом уплаченных страховых взносов в Пенсионный фонд, а также корректировка пенсий. Это мероприятия, напрямую связанные с пол-

онного фонда за перерасчетом.

Размер прибавки составил в среднем 40,88 рубля. В ряде случаев пенсии увеличились на 200 – 400 рублей.

В то же время 442 пенсионера в результате перерасчета не получили реального увеличения размера пенсии, так как страхователями не производилась уплата взносов в Пенсионный фонд.

13 тысяч пенсий было откорректировано в зависимости от полноты уплаты страховых взносов. Количество пенсионеров, у которых размер пенсии вследствие корректировки увеличился, – 3178, уменьшился из-за неполноты уплаты страховых взносов – 4490 человек. Средний размер уменьшения (увеличения) составил от 3 до 5 рублей. Учитывая произведенную индексацию с 1 августа 2003 г., реального уменьшения пенсий не произошло.

САМОЕ ВАЖНОЕ – УМЕНИЕ ОБЩАТЬСЯ С ЛЮДЬМИ

В нашей работе самое важное – умение общаться с людьми, терпение, внимание по отношению к каждому, кто обратился за помощью.

Ф будет информировать граждан о состоянии их лицевых счетов за 2003 год. Рейтинг управляющих компаний и негосударственных пенсионных фондов станет одним из главных учебных пособий для застрахованных лиц при реализации права на выбор управляющей компании.

нотой и своевременностью уплаты страховых взносов в Пенсионный фонд, а также с достоверностью представленных организациями — страхователями сведений персонализированного учета.

Из 80 тысяч работающих пенсионеров области более 62,5 тысячи обратились в органы Пенси-

онного фонда за перерасчетом. В 2003 году в целом по области в органы ПФР за консультациями и разъяснениями обратилось около 340 тысяч пенсионеров и застрахованных лиц. За год было рассмотрено 1755 письменных обращений.

По сравнению с прошлым годом более чем на 20 процен-

тах районах управления Пенсионного фонда созданы клиентские службы. Основной их задачей является такая организация работы, которая направлена на сокращение сроков назначения и выплаты пенсий, повышение качества информирования граждан, застрахованных лиц, организаций и страхователей по вопросам назначения, перерасчета и выплаты пенсий, индивидуального (персонализированного) учета и обязательного пенсионного страхования.

На предприятиях и в организациях области создана сеть консультационных пунктов с привлечением на общественных началах сотрудников предприятий и организаций. Основными функциями их являются информирование застрахованных лиц о состоянии лицевого счета, консультирование по вопросам реализации права на выбор инвестиционного портфеля, пенсионного обеспечения, а также о порядке обращения за назначением и перерасчетом пенсии.

В РАМКАХ СОЦИАЛЬНЫХ ПРОГРАММ

Отделение ПФР по Ярославской области не оставляет без внимания проблемы пожилых и малоимущих граждан. В рамках реализации постановления Правительства РФ от 6.03.2003 № 145 «О финансировании в 2003 г. расходов, связанных с укреплением материально-технической базы учреждений социального обслуживания, оказанием адресной социальной помощи малоимущим пенсионерам и инвалидам и ликвидацией последствий чрезвычайных ситуаций и стихийных бедствий» отделению выделены денежные средства в сумме 43,3 млн. рублей. Из них 39,6 миллиона направлено на финансирование расходов на улучшение условий проживания пенсионеров и инвалидов в государственных домах-интернатах.

Мы считаем, что любая помощь должна быть адресной. Поэтому финансирование проводится на основании заявок от глав администраций муниципальных округов и районов мэрии Ярославля, обращений от общественных организаций. На оказание адресной социальной помощи малообеспеченным и инвалидам в 2003 году выделено 3,7 млн. рублей. Из них к празднованию 58-й годовщины Победы в Великой Отечественной войне — 600 тыс. рублей, дополнительную материальную помощь получили 689 участников и инвалидов Великой Отечественной войны.

В связи с празднованием Международного дня пожилых людей по обращениям администраций муниципальных округов и районов отделением Пенсионного фонда выделены средства на оказание помощи остро нуждающимся. Оказана материальная помощь 576 пенсионерам на общую сумму 500 тыс. рублей.

Одной из наименее защищенных категорий граждан явля-

ются инвалиды. В 2003 г. оказана помощь на сумму 400 тыс. рублей.

При обращении в районные комиссии при администрация муниципальных округов в области и районах Ярославля малообеспеченным пенсионерам испытывающим материальные трудности в связи с приобретением дров, дорогостоящих лекарств и ремонтом жилья, оказана адресная материальная помощь на общую сумму 1400 тыс. рублей. Размер ее колеблется от 200 рублей до 12 тысяч.

Не остается в стороне от деления ПФР, когда вопрос стоит об оказании материальной помощи пенсионерам, пострадавшим в результате стихийных бедствий, пожаров. По ходатайству глав администраций Брейтовского, Большесельского, Некрасовского муниципальных округов Ярославской области Красноперекловского районе Ярославля 87 пострадавшим пенсионерам перечислено 300 тыс. рублей.

Отделение ПФР по Ярославской области и впредь планирует принимать активное участие в решении вопросов оказания адресной социальной помощи малоимущим пенсионерам и инвалидам. В 2004 году совместно с администрацией области отделение Пенсионного фонда планирует принять участие в обязательном медицинском страховании неработающих пенсионеров из расчета 580 рублей на каждого обратившегося за медицинской помощью.

Вот и прошел еще один год работы. Год напряженно-го труда. Перемены в пенсионном обеспечении — долгая, кропотливая работа, рассчитанная на несколько десятилетий. Сейчас сложный и ответственный момент — начальный этап. И впереди работы больше, чем позади. Значит, нужно продолжать учиться работать в новых условиях и учить других понимать необходимость изменений в пенсионном обеспечении.

С учетом опыта работы этого года есть полная уверенность в том, что отделение Пенсионного фонда Ярославской области сможет и в будущем справиться с поставленными задачами.

Хочется выразить благодарность всем работникам Пенсионного фонда по Ярославской области за добросовестность, ответственность, понимание важности порученного дела. Мы признательны администрации области, главам муниципальных образований, руководителям предприятий за сотрудничество и поддержку.

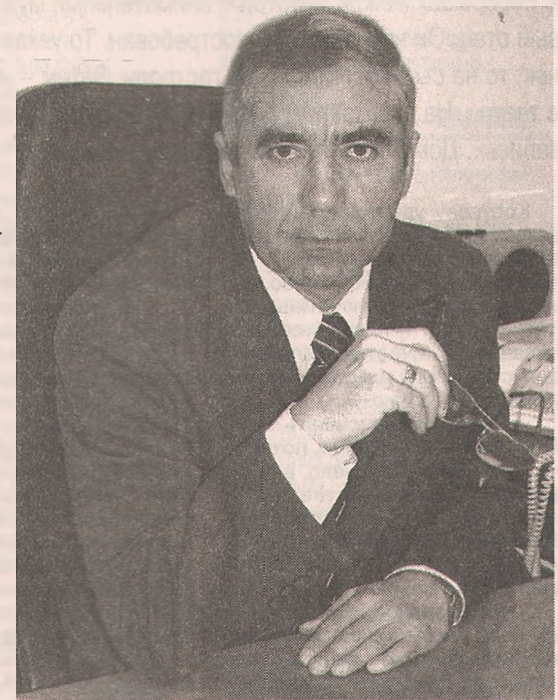
Владимир КОМОВ,
управляющий ГУ ОПФР
по Ярославской области.

Важное — забота

В ДНЯХ

За два года работы отделения ПФР по Ярославской пенсионной службы. С 1 января 2002 года в стране. Это федеральные законы «О трудовых пенсиях в Российской Федерации», «О государственном пенсионном обеспечении в Российской Федерации» от 15.12.2001 №167-ФЗ «Об обязательном государственном пенсионном обеспечении в Российской Федерации».

В форме отделение Пенсионного фонда РФ реализует цели и задачи, призванные к размеру пенсии с размером заработной платы выплат нынешним пенсионерам, учитываемые перед работающими.



ПЕРЕРАСЧЕТЫ, НАЗНАЧЕНИЯ...

На сегодняшний день 405 тысяч жителей области — пенсионеры. За истекший год районными управлениями Пенсионного фонда было назначено 21355 пенсий, в том числе 19996 трудовых в соответствии с федеральным законом «О трудовых пенсиях в Российской Федерации» и 1359 государственных, установленных в соответствии с федеральным законом «О государственном пенсионном обеспечении в Российской Федерации».

С 1 февраля, с 1 апреля, а затем с 1 августа 2003 года пенсии были проиндексированы в соответствии с постановлениями Правительства РФ.

В результате средний размер трудовой пенсии по старости с 1 августа 2003 года увеличился в среднем на 141 рубль и составил 1943 рубля.

Впервые в условиях страховой пенсионной системы в июне 2003 года был произведен перерасчет трудовых пенсий работающим пенсионерам с учетом уплаченных страховых взносов в Пенсионный фонд, а также корректировка пенсий. Это мероприятие, напрямую связанные с пол-

онного фонда за перерасчетом.

Размер прибавки составил в среднем 40,88 рубля. В ряде случаев пенсии увеличились на 200 — 400 рублей.

В то же время 442 пенсионера в результате перерасчета не получили реального увеличения размера пенсии, так как страхователями не производилась уплата взносов в Пенсионный фонд.

13 тысяч пенсий было откорректировано в зависимости от полноты уплаты страховых взносов. Количество пенсионеров, у которых размер пенсии вследствие корректировки увеличился, — 3178, уменьшился из-за неполноты уплаты страховых взносов — 4490 человек. Средний размер уменьшения (увеличения) составил от 3 до 5 рублей. Учитывая произведенную индексацию с 1 августа 2003 г., реального уменьшения пенсий не произошло.

САМОЕ ВАЖНОЕ — УМЕНИЕ ОБЩАТЬСЯ С ЛЮДЬМИ

В нашей работе самое важное — умение общаться с людьми, терпение, внимание по отношению к каждому, кто обратился за помощью.

то сократилось количество писем граждан в адрес областного отделения ПФР. В первую очередь это свидетельствует о том, что ежедневная работа с населением в территориальных органах ПФР, включающая в себя самые разнообразные формы общения, дает положительные результаты.

Почти 80 процентов всех письменных обращений поступает от граждан в возрасте от 55 до 80 лет, то есть по-прежнему вопросы пенсионного обеспечения более всего волнуют пенсионеров сегодняшних. Вместе с тем следует отметить возрастающий интерес к проводимым преобразованиям в пенсионной сфере будущих получателей пенсий: около 20 процентов писем мы получаем от граждан в возрасте от 30 до 50 лет.

Поступающие обращения не только рассматриваются в установленные законодательством сроки, но и анализируются по их видам и характеру, а также в тематическом аспекте. Поступающие от граждан предложения по совершенствованию действующего законодательства обобщаются и доводятся до руководства ПФР.

С целью улучшения организации работы по ежедневному обслуживанию населения в четы-