

НАУЧНО-МЕТОДИЧЕСКИЙ ЖУРНАЛ

1

2018

# ГЕОГРАФИЯ И ЭКОЛОГИЯ В ШКОЛЕ XXI ВЕКА

- Природа Крыма
- Экологический туризм в Казахстане
- Историко-географическая реконструкция долины реки Дунайки

Счастливого  
Нового  
2018 года!



- Технологические карты уроков
- Форсайт экологических профессий
- Геоэкологические экспедиции школьников







*Россия, Русь!*

*Храни себя,*

*Храни!*

*Николай Рубцов*

### 3 Колонка главного редактора

Год добровольца и гражданской активности

## ГЕОГРАФИЯ И ЭКОЛОГИЯ

### 5 Мамирова К.Н., Каирова А.

Экологический туризм: возможность сохранения  
рекреационных ресурсов Казахстана

### 9 Экологический рейтинг городов России и мира

### 12 Белогорцева М.Н.

Памятники природы Апшеронского района  
Краснодарского края

### 15 Кондакова Т.Ю., Куделина Д.С.

Историко-географическая реконструкция долины реки  
Дунайки

## Первооткрыватели

### 22 Гусаров В.И.

Музей Христофора Колумба в Генуе

### 26 Овчинников Д.А.

С.И. Челюскин – штурман-первооткрыватель

## ТЕОРИЯ И МЕТОДИКА ОБУЧЕНИЯ И ВОСПИТАНИЯ

### 31 Сухоруков В.Д.

Дидактические аспекты географического образования

### 39 Аргунова М.В., Кунафина Ю.И.

Как готовить школьников к жизни в будущем на основе  
форсайта экологических профессий

### 44 Барينو И.И.

Природа Крыма (материалы для учащихся)



**Т.Ю. Кондакова**, к.г.н., зав. кафедрой социально-экономической географии и туризма

**Д.С. Куделина**, студентка 3 курса, направление география

ЯГПУ им. К.Д. Ушинского, г. Ярославль

E-mail: tanijakond7@mail.ru

## Историко-географическая реконструкция долины реки Дунайки

*Река Дунайка* – это правый приток *Волги*, относится к группе малых рек, к категории самых малых рек [5], так как длина реки – 9,53 км. Иногда *р. Дунайку* называют самым длинным ручьем в городе Ярославле. Часто встречается и другое название реки – *Дятьковский ручей*. Происхождение данных топонимов будет показано в статье ниже.

Основной целью историко-географической реконструкции является исследование особенностей формирования и современного состояния долины реки с выявлением проблем и перспектив развития местности.

Историко-географическая реконструкция предполагает использование ряда источников и методов, в том числе и геоинформационных систем (ГИС), что в настоящее время является неотъемлемой частью качественного географического исследования. Обобщенные сведения, полученные из текстовых и картографических источников, являются основой для осуществления анализа. Использование и применение такого типа источников и ГИС позволяет, прежде всего, изучить историю и особенности формирования, а также оценить современное состояние местности. Набор

функций, предоставляемый геоинформационными системами, в значительной мере упрощает работу и делает ее продуктивнее.

В данной статье показаны результаты исследования процесса изменения долины *реки Дунайки* с конца XVIII в. с помощью описанных выше методов.

Актуальность данного исследования определяется значимостью сохранения русел малых рек и их реабилитации. Кроме того, стоит отдельно отметить, что важность возрастает для тех рек, которые полностью расположены в черте крупных городов и уже давно являются составной частью урболандшафта как и в случае с *рекой Дунайкой*. Также актуальность и практическая значимость подчеркивается тем, что данное исследование проводится в рамках общегородского проекта различных инициатив (депутатов, администрации, местных жителей) «Сделаем Дунайку чистой».

Итак, *река Дунайка* – малая река города Ярославля, правый приток *Волги*, исток которой располагается южнее *Новоселок* между *поселками Нагорный* и *Телегино*. Длина реки от истока до устья составляет 9,53 км. Река впадает с правого берега в *Горьковское водохранилище (река Волга)* на 2619 км от



устья реки Волги. Площадь водосбора реки составляет 21,6 кв. км. Уклон русла реки составляет 7,67 промилле (падение реки в метрах на километр), а уклон водосбора – 27,3 промилле. В настоящее время распаханность водосбора составляет больше 50%, почвы здесь – средние и легкие суглинки. В нижнем течении река Дунайка до пруда находится в зоне подпора от Горьковского водохранилища. Таким образом, река Дунайка полностью протекает через Фрунзенский район, а устье реки находится около Судостроительного завода г. Ярославля.

Первые документальные сведения об этой реке относятся к XVII в., и именно в них она носит название Дядьковский ручей (иногда – Дятковский) [3, 8]. Происхождение этого топонима чаще всего связывают с работой бурлаков и грузового порта: старших у бурлаков часто называли дядьками. Кроме того, местность на побережье конца XIX – начала XX вв. носила название *Ветка* – ответвление от главной Московско-Ярославско-Архангельской ж/д магистрали до станции Ярославль-Пристань. К пристани *Ветки* в то время швартовались разные суда – барки, баржи и пароходы, которые необходимо было разгружать. Работали здесь в основном бедняки – босяки, которые жили, где придется. Летом их спасали сараи и различные навесы, а зимой они сидели без работы, за что получили в народе название – «зимогоры». Так, в одном из путеводителей «Ярославль – в его прошлом и настоящем» (1913 г.) можно прочесть о зимогорах следующее: «Летом они ютятся, где придется, а зимой живут в шалашах на Ильинке близ Ветки – это сколоченные из до-

сок на живую руку конуры, частью закрытые рогожами, частью просто засыпанные сверху снегом».

Более старинное наименование топонима «Дятков враг» (овраг) встречается в переписных книгах XVII в. Ручей дал название и деревне Дядьково, затем сельцу, а позднее одноименному жилому микрорайону Ярославля [8].

В начале XX в. река именуется в документах как ручей «Дунай» [4]. Переименование реки произошло в конце XIX в. в честь побед русской армии в русско-турецкой войне 1877–1878 гг. на реке Дунай, жители Дядькова называли Дядьковский ручей Дунайским, а сейчас – просто Дунайка [8]. Современное название реки носит и пригородная железнодорожная станция – Дунайка.

Согласно архивным документам, в 1737 г. ярославским купцом Свешниковым на ручье был построен серно-купоросный завод, при котором образовалось поселение. Так, на старинной карте 1857 г. А.И. Менде, найдя территорию современного Дядьково, можно прочесть – Купоросный и серный завод (рис. 1). В конце XIX – начале XX в. в устье реки были устроены грузовые причалы, а также нефтеналивные, лесо-



Рис. 1. Купоросный и серный завод на берегу р. Дунайки (карта Менде А.И., 1857 г.)



пильные и другие предприятия, к которым была подведена железнодорожная ветка от Московского вокзала до *станции Ярославль-Пристань*. Вместе с развитием грузоперевозок и производства росла деревня Дядьково. Она обозначена на плане *Ярославского уезда* 1911 г., где Дядьково действительно стоит на *Дунайке*, – жилые дома растянуты вдоль *реки Дунайки* (рис. 2).

Кроме того, на берегах и вблизи реки в это время нами выявлена следующая сеть населенных пунктов. В 1857 г. данная местность являлась частью *Крестобогородской волости Ярославского уезда*. Все эти населенные пункты располагались (ются) недалеко от русла *реки Дунайки*, то есть на ее берегах. Ниже нами составлена сравнительная характеристика, которая отражает различия и изменения, произошедшие с 1857 г. (уровень карты А.И. Менде) до настоящего времени (таблица и рис. 3, см. 4 стр. вкладки).

Таким образом, можно отметить, что большинство выявленных населенных пунктов в настоящее время входят в черту города Ярославля, остальные же очень сильно поредели в количественном отношении, или же просто опустели, и сейчас практически не существуют.

Кроме того, с помощью карты А.И. Менде (1857 г.) и современного ко-

смоснимка нам удалось определить особенности ландшафтной структуры и землепользования середины XIX в. Итак, для *Крестобогородской волости* обоих берегов *реки Дунайки* характерны леса, луга, луга с кустарниками и огороды. На рисунке можно видеть, что преобладают в большей части леса и луга с кустарниками, то есть с 1857 года изменился характер землепользования – это основная причина всех современных бед реки. Река располагалась в пределах довольно крупного массива леса, на месте которого сейчас расположена промзона, а личные подсобные хозяйства (огороды) местных жителей сменили многоэтажные жилые кварталы. Наложение космоснимка позволило проследить различия в элементах ландшафта: на месте залесенных территорий появились пашни, а русло реки сильно уменьшилось.

Следующей вехой в истории развития реки является строительство *Ярославского судостроительного завода* в 1920 г. Место для строительства завода было выбрано неслучайно и считается местом увековечения славы русского флота в названии реки. После этого, отмечается, что *русло Дунайки* меняется дважды: *во-первых*, после строительства стапельного цеха, и, *во-вторых*, при сооружении корпусо-заготовительного цеха, когда пришлось



Рис. 2. Сельцо Дунайка вблизи Ветки на станцию Ярославль Пристань. План А.Я. Разроднова. 1911 г.



Название населенного пункта	Особенности населенного пункта	
	В 1857 г.	В настоящее время
Дядьково	Сельцо при Волге, в 6 верстах от города Ярославля, 3 двора, 20 душ мужского пола и 28 душ женского, лавка, трактир; расположено на берегу при месте впадения р. Дунайки в р. Волгу, часовня. Северный дом, где располагалась контора «Северного пароходства», парк, торговая площадь	С 1942 г. Дядьково – заводской поселок, последние «зимогоры» еще работали грузчиками. В настоящее время сельца Дядьково нет, на этом берегу не осталось ни одного деревенского дома. Сохранилась только одна улица на противоположном берегу (Ильинская), на другом все дома были снесены при строительстве жилых кварталов для рабочих судоремонтного завода. Новостройки унаследовали название сельца, а на месте старого села, на берегу ручья-речки, сейчас находится зона отдыха
Ветка Московско-Ярославско-Архангельской железной дороги	Ответвление от главной магистрали, грузовая паромная пристань. Ильинская церковь-школа на Ветке, построенная в 1901 г. Здание церкви полностью деревянное на каменном фундаменте. Один престол во имя Пророка Ильи. Приход – жители сельца Дядькова и работников и жильцов лесопильных и нефтяных складов. Приход составляет 3000 человек в период навигации, 800 мужчин и 500 женщин – в зимний период. Одноклассная церковно-приходская школа, «Народный Дом» для бедняков, библиотека, «Артель трудовой помощи»	Церковь закрыли в начале 30-х гг., в 1942 г. – снесли погост, в 1945 г. – сгорела церковь. На ее месте с 1942 г. организовали военные аэродром, где испытывали реактивные самолеты, сейчас его тоже нет. Предположительно располагалась на месте современного пр.Фрунзе от Московского проспекта – перед змейкой у ТЦ «Аксона» и «Метро», взлетно-посадочная полоса была справа от пр. Фрунзе, между ним и ж/д веткой
Бурцево	Казенная деревня при пруде, в 5 верстах от города, дворов 11, душ мужского пола 44, и женского 46	Район Кресты, дома по улице Слепнева
Крестобогородское (Кресты)	Село при прудах, в 6 верстах от Ярославля, дворов 36, душ мужского пола 138, женского 183. Имеется церковь во имя Положения ризы пресвятой Богородицы, Животворящего Креста и святого Филиппа, построенная в 1767 г.	Жилой район Ярославля вдоль Московского проспекта, от улицы Институтской до улицы Калинина. Церковь в настоящее время носит название Крестобогородская
Полянки	Казенная деревня при пруде, в 1,5 верстах от Ярославля, дворов 11, душ мужского пола 44 и женского 49. Имеется маслобойный завод	Поселок Полянки, завод закрыт
Алексеевская	Казенная деревня при прудах, в 9 верстах от города, дворов 20, душ мужского пола 82, женского 103	Карабихское сельское поселение (далее – СП). Коттеджный поселок «Алексеевское», зарегистрирован 1 постоянный житель



Внуково	Казенная деревня при пруде, в 11 верстах от Ярославля, дворов 8, душ мужского пола 34 и женского 28	Карабихское СП. Деревня сохранилась, постоянных жителей нет
Климовская	Деревня при прудах, в 17 верстах от Ярославля, дворов 23, душ мужского пола 86, женского 107	Карабихское СП. Деревня сохранилась – Климовское, в ней 57 домов. На 01.01.10 г. – 50 постоянных жителей. Здесь же располагаются Климовские карьеры
Хомутово	Деревня при пруде, в 7 верстах от Ярославля, дворов 5, душ мужского пола 21, женского 35	Карабихское СП. Деревня состоит из 1 улицы, постоянных жителей нет
Лучинское	Село при пруде, в 9 верстах от уездного города, дворов 17, душ мужского пола 63, женского 67. Имеется каменная пятиглавая церковь с 4 престолами: Святого Иоакима и Анны, великомученицы Екатерины, святого Дмитрия Ростовского и Святого Николая, построена в 1736 г.	Карабихское СП. Село существует и по сей день, так же как и храм. Он был восстановлен и вот уже 15 лет возрождается приходская жизнь, 67 постоянных жителей
Новоселки	Деревня при прудах в 5 верстах от города, дворов 17, душ мужского пола 60, женского 63. Усадьба Коковцевых	Включен в состав Ярославля, представляет собой посёлок, включающий в себя улицы с частными домами, а также многоэтажную (3–10 этажей) жилую застройку. Усадьба сохранилась и в настоящее время в здании усадьбы располагается клуб, а также несколько жилых квартир

переносить в сторону жилого сектора железнодорожную ветку. При этом были снесены старые железнодорожный и автомобильный мосты и построен новый железнодорожный мост через *реку Дунайку*.

Далее русло *реки Дунайка* в микрорайоне *Судостроителей* было использовано для создания искусственного водоема. Для этого русло было расширено, засыпано речным песком, перегорожено дамбой с водоперепускным шлюзом. При этом основной водоток реки был отведен в параллельную водопропускную трубу. Заполнение водоема производилось насосами из *Волги* через специально проложенный водопровод. Вскоре в пруд запустили мальков рыбы. Здесь же был построен спорткомплекс «Чай-

ка», организованы игровые площадки. Таким образом на берегу *Дунайки* была образована рекреационная зона – зона отдыха.

Здесь же местными жителями в начале 1960-х гг. была посажена березовая роща. До сих пор пруд в парке *Судостроителей* со спортивной базой (часто называемые живописным озером с березовой опушкой) является одним из предпочитаемых мест летнего отдыха. Также в советские времена, обычно в мае, воду здесь спускали, чистили дно, засыпали свежим песком, и все лето в нем можно было купаться. Поэтому санитарные условия в районе пляжа и акватории пруда были на порядок лучше, чем современные в районе *Волги* или *Которосли*. Также в это же время планировалось



расширить зону отдыха, организовав при этом парк аттракционов, которые были сюда завезены в конце 1980-х гг., но данное мероприятие не было осуществлено. Стоит также отметить, что в настоящее время на этой территории построен и запущен аквапарк.

Необходимо отметить, что за счет интенсивного жилищного строительства микрорайоны радио и судостроительного заводов сомкнулись, улицы *Пирогова* и *Звездная* с микрорайоном *Литовая гора* дошли до реки и расширение жилой и промышленной зоны *г.Ярославля* продолжается. Также значительно расширилась и железнодорожная станция *Дунайка*, от которой к пивзаводу сейчас проложено несколько веток ж/д пути в связи с освоением территории технопарка. Здесь же построена крупная электроподстанция.

Также на пересечении улицы *Пожарского* и *р. Дунайка* расположился целый комплекс современных предприятий и организаций (например, корпус ЯГПУ им. К.Д. Ушинского, в котором располагается Центр трансферта технологий фармацевтической индустрии).

Отдельно необходимо отметить, что на берегах *Дунайки*, в районе поселка Новоселки располагается *усадебный комплекс Коковцевых* – памятник культуры XVIII в., построенный Н.И. Коковцевым и состоящим из дома и парка с каскадом из трех прудов. В советское время использовался как жилой дом и клуб совхоза «Новоселки».

Кроме того, современные фотографии (сделаны авторами данной статьи) конца марта 2017 г. охватывают участок реки от *усадыбы Коковцевых* до *парка Судостроителей*. Данные фото

иллюстрируют, прежде всего, экологическое состояние реки в настоящее время, то есть в период весеннего половодья. Данные фото наглядно иллюстрируют, что современное состояние побережья *реки Дунайки* не отличается благополучностью. Русло местами очень сильно загрязнено, так же, как и побережье. Современное хозяйствование продолжает ухудшать ситуацию (берега в некоторых местах сильно застроены, на русле стоят огромные хозяйственные объекты (торговый центр, пивзавод, аквапарк), а также русло сильно изменено путем организации и устройства ж/д станции, пруда и др. В нижней части течения ручей превращён в сточную канаву.

Все вышесказанное позволяет следующие выводы:

- расположение крупных предприятий города практически полностью изменило русло реки и характер ее долины;
- железнодорожная ветка от *Московского вокзала до станции Ярославль-Пристань*, подведенная к предприятиям, когда-либо располагавшимся на ее берегах также значительно изменила и русло, и характер долины; кроме того, был построен новый железнодорожный мост через реку;



Рис. 5. Березовая роща вблизи пруда в парке



- долина и местность, расположенная на ее берегах, исторически характеризовалась сельскохозяйственным типом землепользования, в настоящее время произошла трансформация функций данной территории и характера землепользования появлением обширной промышленной зоны, изменился и тип застройки – многоэтажная практически сменила деревенский деревянный тип, что отрицательно сказалось на значительном сокращении объема и расхода воды, скорости течения и изменения ее русла;

- кроме этого русло реки было использовано для создания искусственного водоема, а близлежащие территории для парка отдыха, что может явиться положительным, если данные территории будут переведены в статус ООПТ (особо охраняемой природной территории);

- в целом, экологическое состояние русла *р. Дунайки* в настоящее время продолжает ухудшаться из-за сброса канализационных и промышленных стоков отходов, давнего освоения и использования, нахождения в пределах городской черты.

Хотя сама территория *микрорайона Дядьково* у ярославцев считается благоприятной, в основном из-за значительных площадей, засаженных деревьями, – *парк Судостроителей* – это большая сплошная зелёная зона.

**Ключевые слова:** историко-географическая реконструкция, ГИС, космоснимки.

**Keywords:** historical and geographical reconstruction, GIS, space images.

## Литература

1. Город Ярославль. Усадьбы исторического центра / Авт.-сост. И.В. Смолин. – Ярославль: Ремдер, – 2008.

2. Дутов Н.В. Ярославль: история и топонимика старых улиц и площадей города: учебное пособие / Н.В. Дутов. – Ярославль: ЯГПУ им. К.Д. Ушинского, – 2007.

3. Землянская Н.С., Рутман А.М. Слободы, улицы, овраги и ручьи в древнем Ярославле. Словарь топонимов. – История губернского города Ярославля. Ярославль: Издательство Александра Рутмана, – 2006.

4. Краткие сведения о монастырях и церквях Ярославской епархии. – Ярославль : Типография Губернской Земской Управы, – 1908.

5. Рохмистров В.Л. Малые реки Ярославского Поволжья. – Ярославль: Издание ВВО РЭА, – 2004. 54 с.

6. Список населенных мест Ярославского уезда. – Ярославль: Типолитография Губернской Земской Управы, – 1901. 66 с.

7. Титов А.А. Ярославский уезд. Историко-археологическое, этнографическое и статистическое описание. С картой Ярославского уезда (Издание И.А. Вахрамеева) / А.А. Титов. – М.: «Русская типо-литография», – 1884. 239 с.

8. Ярославль: историко-топонимический справочник / Под ред. А.Ю. Данилова, Н.С. Землянской – Ярославль: РИЦ МУБиНТ, – 2006.





# Историко-географическая реконструкция долины реки Дунайки

К статье Т.Ю. Кондаковой, Д.С. Куделиной

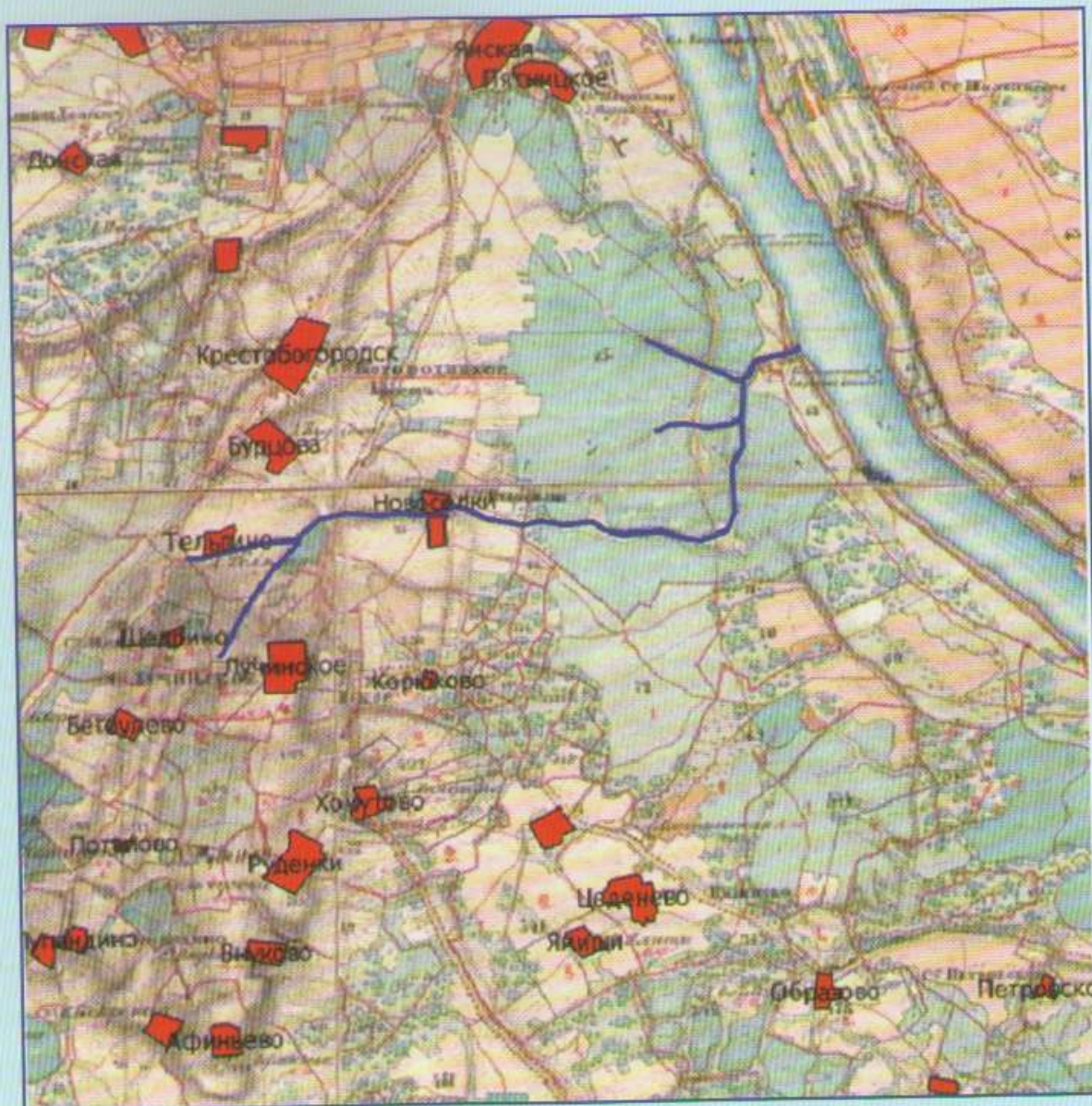


Рис. 3. Населенные пункты Крестобогородской волости, расположенные вблизи долины реки Дунайки (карта Ярославской губернии А.И. Менде, 1857 г.)



Улицы Пирогова и Звездная с микро-районом Липовая гора дошли до реки



Построена ж/д станция под названием Дунайка



2 ж/д ветки построены по направлению к пивзаводу

Рис. 4 Современное хозяйственное освоение местности вдоль русла р. Дунайка (современный космоснимок)