

Лестница в сокровищницу

Самым важным событием юбилейного, 140-го года жизни музея-заповедника будет открытие новой экспозиции «Сокровища ярославских ризниц». Сколько лет мечтали музейщики сделать доступной для показа свою ценнейшую коллекцию – церковные серебряные вещи, украшенные драгоценными камнями, бархатные, шелковые и парчовые ткани XVII века, одежды священства. Но найти свободные экспозиционные площади да еще большие деньги для особенных витрин и надежной сигнализации долго не удавалось. Поэтому и получилось, что самая интересная музейная коллекция побывала в Америке и Японии, а в родном городе ни разу со времени поступления в музей не была показана.

Основная часть коллекции серебра и драгоценных тканей поступила в музей в 20-е годы, во время массового закрытия храмов. Уникальные вещи, с которыми была связана история Ярославля, к счастью, попали в надежные руки. Тогда об экспозиции и мечтать было невозможно, никто бы не решился показывать предметы церковного культа. Но любовь к этим вещам в музее всегда была особенной. С таким трепетом, пожалуй, хранители и реставраторы не относились ни к одной коллекции.

– Эти экспонаты мы чтим и ценим, – рассказывает заместитель директора музея-заповедника Н. А. Грязнова, которая несколько десятилетий работает с этой коллекцией. – Такого массового показа богатств – серебра, парчи, драгоценностей – никогда не было. Экспозиция займет 300 кв. м, часть второго этажа келейного корпуса. Оборудование для нее уже готово. Встал вопрос об отдельном входе, но и он почти решен.

Огромное деревянное резное крыльцо уже обозначилось у одной из самых древних построек – корпуса монастырских келий. И хотя оно еще не достроено, свои мнения по поводу новой постройки посетители высказывают руководству музея.

А мнения разные – от «как здорово придумали!» до «за-

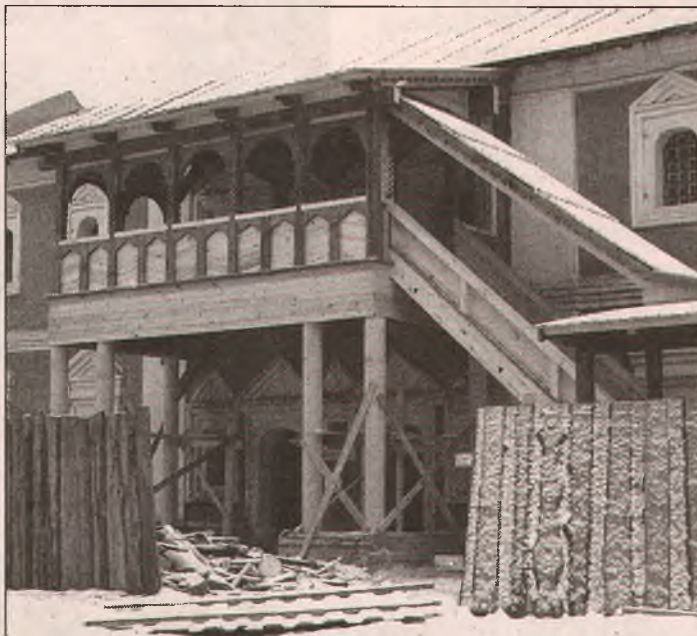


Фото Марины ШИМАНСКОЙ.

чем это вы здесь строите?». Все архитектурные проблемы, связанные с созданием нового входа, пришлось решать заместителю директора музея Светлане Блотевской.

– Входы на второй этаж первоначально были: я добралась до архивов ярославских реставраторов. Оказалось, что по проекту первой реставрации монастыря 1961 года планировали сделать крыльцо именно в этом месте. Конечно, если бы не требовалось по ус-

ловиям безопасности делать отдельный вход для выставки, сейчас мы к идее восстановления крыльца не обратились бы. Но экспозицию надо открывать, поэтому и сошлось все в одной точке – и производственная необходимость, и возможность исторической реставрации.

Проектировали новое крыльцо московские архитекторы. Работать им было слож-



чем что-то построить, мы должны согласовать проект с департаментом культуры, архитекторами, с Министерством культуры. На внешний вид крыльца влияли и ГОСТы, которые существуют в строительстве. Ведь это не декоративная лестница, по ней будет проходить большое количество людей, она должна быть безопасной. Некоторая громоздкость крыльца вызвана еще и этим обстоятельством.

Беспокойства музейщиков по поводу нововдела понятны – за все годы жизни музея в этих древних стенах никаких пристроек к памятникам делать еще не приходилось. Открытие новой экспозиции планируется на 12 июня, вот тогда и будет у нас возможность оценить и новое крыльцо, и лучшую музейную коллекцию.

Марина ШИМАНСКАЯ.